

ส่วนที่ 3
ยุทธศาสตร์องค์กรปกครองท้องถิ่น

ส่วนที่ 3

ยุทธศาสตร์องค์กรปกครองท้องถิ่น

1. ความสัมพันธ์ระหว่างแผนพัฒนาระดับมหภาค

ยุทธศาสตร์ชาติ 20 ปี
(พ.ศ.2560-2579)

1. ด้านความมั่นคง
2. ด้านการสร้างความสามารถในการแข่งขัน
3. ด้านการพัฒนาและเสริมสร้างศักยภาพคน
4. ด้านการสร้างโอกาสความเสมอภาคและเท่าเทียมกันทางสังคม
5. ด้านการสร้างการเติบโตบนคุณภาพชีวิตที่เป็นมิตรกับสิ่งแวดล้อม
6. ด้านการปรับสมดุลและพัฒนาระบบการบริหารจัดการภาครัฐ



ทิศทางแผนพัฒนาเศรษฐกิจและสังคมแห่งชาติ ฉบับที่ 12 (พ.ศ.2560 - 2564)

- | | |
|---|---|
| 1. เสริมสร้างและพัฒนาศักยภาพทุนมนุษย์ | 6. เพิ่มประสิทธิภาพ และธรรมาภิบาลภาครัฐ |
| 2. สร้างความเป็นธรรมลดความเหลื่อมล้ำในสังคม | 7. พัฒนาโครงสร้างพื้นฐานและระบบโลจิสติกส์ |
| 3. สร้างความเข้มแข็งทางเศรษฐกิจ | 8. วิทยาศาสตร์ เทคโนโลยี วิจัย และนวัตกรรม |
| 4. การเติบโตที่เป็นมิตรกับสิ่งแวดล้อม | 9. พัฒนาภาคเมืองและพื้นที่เกษตร |
| 5. ความมั่นคง | 10. การต่างประเทศ ประเทศเพื่อนบ้าน และภูมิภาค |



ประเทศไทย 4.0

เศรษฐกิจที่ขับเคลื่อนด้วยนวัตกรรม กลุ่มเทคโนโลยีและอุตสาหกรรมเป้าหมาย

1. กลุ่มอาหารเกษตรและเทคโนโลยีชีวภาพ
2. กลุ่มสาธารณสุข สุขภาพและเทคโนโลยีทางการแพทย์
3. กลุ่มเครื่องมืออุปกรณ์อัจฉริยะ หุ่นยนต์
4. กลุ่มดิจิทัล เทคโนโลยีอินเทอร์เน็ตที่เชื่อมต่อ



แผนพัฒนาภูมิภาคตะวันออกเฉียงเหนือตอนบน

(จ.มุกดาหาร จ.สกลนคร จ.นครพนม จ.กาฬสินธุ์)

ภายใต้วิสัยทัศน์

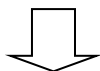
“สะพาน การค้า และการท่องเที่ยว อินโดจีน (TRADE AND TOURISM BRIDGE TO INDOCHINA)”



แผนพัฒนาจังหวัดมุกดาหาร พ.ศ. 2561-2564

ภายใต้ยุทธศาสตร์

1. ยกกระดับมาตรฐานการเกษตรและต่อยอดเพื่อเพิ่มมูลค่า
2. ประตุการค้าเชื่อมโยงอาเซียนสู่สากล
3. พัฒนาการท่องเที่ยวตามวิถีชีวิตลุ่มน้ำโขง
4. พัฒนาเมืองและชุมชนน่าอยู่อย่างยั่งยืน
5. การจัดการทรัพยากรธรรมชาติและสิ่งแวดล้อมเพื่อเป็นฐานพัฒนาอย่างยั่งยืน
6. การเสริมสร้างความมั่นคงชายแดน



ยุทธศาสตร์การพัฒนาขององค์กรปกครองส่วนท้องถิ่นในเขตจังหวัดมุกดาหาร

ภายใต้วิสัยทัศน์

“สังคมน่าอยู่ เศรษฐกิจการเกษตรดี มีความมั่นคง ดำรงอยู่คู่การท่องเที่ยว
หนึ่งเดียวการศึกษาดี มีมาตรฐานสากล บูรณาการสู่อาเซียน”

ยุทธศาสตร์การพัฒนา

1. เสริมสร้างเมืองท้องถิ่นเมืองน่าอยู่
2. เสริมสร้างเศรษฐกิจและการท่องเที่ยว
3. เสริมสร้างการเกษตรให้มีประสิทธิภาพอย่างยั่งยืน
4. เสริมสร้างประสิทธิภาพของการอนุรักษ์และฟื้นฟูสิ่งแวดล้อม
5. เสริมสร้างการศึกษาดีมีมาตรฐานสากล
6. เสริมสร้างการบริหารจัดการตามหลักธรรมาภิบาล
7. เสริมสร้างการผลิตและการจัดการอาหารปลอดภัย



ยุทธศาสตร์การพัฒนาของเทศบาลตำบลคำป่าหลาย

ภายใต้วิสัยทัศน์

“เศรษฐกิจดี มีการคมนาคมสะดวก การศึกษาเด่น ชุมชนเข้มแข็ง”

ยุทธศาสตร์การพัฒนา

1. การพัฒนาด้านส่งเสริมเศรษฐกิจพอเพียงและขจัดปัญหาความยากจน
2. การพัฒนาคนและสังคมที่มีคุณภาพ
3. การศึกษา การกีฬานันทนาการและส่งเสริมประเพณีวัฒนธรรมภูมิปัญญาท้องถิ่น
4. การพัฒนาแหล่งน้ำ และโครงสร้างพื้นฐาน
5. การเมืองการบริหาร
6. การจัดการทรัพยากรธรรมชาติและอนุรักษ์สิ่งแวดล้อม

ตำบลคำป่าหลายได้ดำเนินการตามนโยบาย หลักเกณฑ์ และวิธีการจัดทำแผนพัฒนาตามระเบียบกระทรวงมหาดไทย ว่าด้วยการจัดทำแผนพัฒนาขององค์กรปกครองส่วนท้องถิ่น (ฉบับที่ 2) พ.ศ. 2559 ซึ่งมีความสอดคล้องกับสภาพสังคม เศรษฐกิจ สิ่งแวดล้อมของท้องถิ่น ประเด็นปัญหาการพัฒนา และแนวทางการพัฒนาที่สอดคล้องกับยุทธศาสตร์ชาติ 20 ปี พ.ศ. 2560-2579,ทิศทางแผนพัฒนาเศรษฐกิจและสังคมแห่งชาติ ฉบับที่ 12 (พ.ศ.2560-2564)และประเทศไทย 4.0 โดยเชื่อมโยงยุทธศาสตร์การพัฒนาจังหวัด ยุทธศาสตร์การพัฒนาขององค์กรปกครองส่วนท้องถิ่นในเขตจังหวัดมุกดาหารและยุทธศาสตร์ของเทศบาลตำบลคำป่าหลายเพื่อตอบสนองศักยภาพและความต้องการของประชาชนในพื้นที่ โดยเชื่อมโยงหลักปรัชญาและเป้าหมายในระดับชาติ

1. ยุทธศาสตร์ขององค์กรปกครองส่วนท้องถิ่น
- 2.1 วิสัยทัศน์เทศบาลตำบลคำป่าหลาย

“เศรษฐกิจดี มีการคมนาคมสะดวก การศึกษาเด่น ชุมชนเข้มแข็ง”

2.2 ยุทธศาสตร์

1. การพัฒนาด้านส่งเสริมเศรษฐกิจพอเพียงและขจัดปัญหาความยากจน
2. การพัฒนาคนและสังคมที่มีคุณภาพ
3. การศึกษา กีฬานันทนาการและส่งเสริมประเพณีวัฒนธรรมภูมิปัญญาท้องถิ่น
4. การพัฒนาแหล่งน้ำและโครงสร้างพื้นฐาน
5. ด้านการเมืองการบริหาร
6. การจัดการทรัพยากรธรรมชาติและอนุรักษ์สิ่งแวดล้อม

2.3 เป้าประสงค์

1. เกษตรมีปัจจัยส่งเสริมการผลิตมากขึ้นและเพียงพอต่อการดำเนินชีวิตในปัจจุบัน
2. ประชาชนมีอาชีพและรายได้ที่เพียงพอต่อการดำรงชีวิต
3. ประชาชนมีความรู้และเกิดการเรียนรู้ตลอดเวลาและเป็นชุมชนแห่งการเรียนรู้
4. ประชาชนมีความสะดวกสบายในการคมนาคมและด้านสาธารณสุขปโภคสาธารณสุขูปการอย่างครบครัน
5. ประชาชนและชุมชนมีความเข้มแข็ง พึ่งตนเองได้

ยุทธศาสตร์ที่ 1 การพัฒนาด้านส่งเสริมเศรษฐกิจพอเพียงและจัดปัญหาความยากจน

- เป้าประสงค์**
1. ประชาชนสามารถพึ่งพาตนเองได้
 2. ชุมชนมีความสามารถในการบริหารจัดการตนเองตามหลักเศรษฐกิจพอเพียง

ตัวชี้วัดระดับเป้าประสงค์

1. จำนวนครัวเรือนที่มีการพัฒนาทักษะอาชีพเพิ่มขึ้น มีรายได้สามารถพึ่งตนเองได้
2. ระดับความสำเร็จของชุมชนในการบริหารจัดการตนเอง

กลยุทธ์/แนวทางการพัฒนาและตัวชี้วัดระดับกลยุทธ์

กลยุทธ์/แนวทางการพัฒนา	ตัวชี้วัด
1. แนวทางการพัฒนาและส่งเสริมอาชีพแก่ประชาชน	<ul style="list-style-type: none"> - จำนวนกลุ่มอาชีพมีรายได้เพิ่มขึ้น - จำนวนเกษตรกรที่เข้าร่วมการพัฒนาอาชีพ - จำนวนอาชีพที่เพิ่มขึ้นของกลุ่มสตรี - จำนวนรายจ่ายในครัวเรือนลดลง - จำนวนเกษตรกรมีอาชีพเสริมและเพิ่มรายได้ - จำนวนครั้งในการจัดฝึกอบรมอาชีพ
2. แนวทางการส่งเสริมปรัชญาหลักเศรษฐกิจพอเพียง	<ul style="list-style-type: none"> - จำนวนการป้องกันและกำจัดศัตรูพืช - จำนวนประชาชนที่เข้าร่วมโครงการ - ประชาชนสามารถลดรายจ่ายเพิ่มรายได้ - จำนวนการจัดตั้งศูนย์เรียนรู้ภูมิปัญญาท้องถิ่น - จำนวนครั้งผลิตภัณฑ์ที่มีการส่งเสริมการแปรรูปเพื่อเพิ่มมูลค่าสินค้า - จำนวนครั้งที่มีการจัดกิจกรรมส่งเสริมเศรษฐกิจชุมชนพึ่งตนเอง ฯลฯ

ความเชื่อมโยงของยุทธศาสตร์

1. ยุทธศาสตร์จังหวัด

ยุทธศาสตร์ที่ 4 การพัฒนาเกษตรกรรมและอุตสาหกรรมภาคเกษตร

2. ยุทธศาสตร์การพัฒนาองค์กรปกครองส่วนท้องถิ่นในเขตจังหวัด

ยุทธศาสตร์ที่ 3 เสริมสร้างการเกษตรให้มีประสิทธิภาพอย่างยั่งยืน

ยุทธศาสตร์ที่ 2 การพัฒนาคนและสังคมที่มีคุณภาพ

- เป้าประสงค์**
1. ประชาชนมีคุณภาพชีวิตที่ดีในสังคม
 2. ประชาชนได้รับการเสริมสร้างสุขภาพอนามัยที่ดี
 3. ประชาชนมีความปลอดภัยในชีวิตและทรัพย์สิน
 4. ร้อยละของปัญหาสุขภาพเสถียรลดลง

ตัวชี้วัดระดับเป้าประสงค์

1. ร้อยละของประชาชนที่มีคุณภาพชีวิตที่ดีขึ้น
2. ร้อยละของประชาชนมีสุขภาพอนามัยที่ดีขึ้น
3. ร้อยละของประชาชนที่มีความปลอดภัยในชีวิตและทรัพย์สิน
4. ร้อยละของปัญหาสุขภาพเสถียรลดลง

กลยุทธ์/แนวทางการพัฒนาและตัวชี้วัดระดับกลยุทธ์

กลยุทธ์/แนวทางการพัฒนา	ตัวชี้วัด
1. แนวทางการพัฒนาเสริมสร้างคุณภาพชีวิตในสังคม	<ul style="list-style-type: none"> - จำนวนผู้สูงอายุ, ผู้ป่วยเอดส์, ผู้พิการที่ได้รับความช่วยเหลือ - ร้อยละของผู้สูงอายุ คนพิการ ผู้ติดเชื้อเอดส์ที่ยื่นขอรับและได้รับสวัสดิการได้รับเงินเบี้ยยังชีพ - จำนวนผู้ด้อยโอกาส ผู้ยากไร้ที่ได้รับการพัฒนาที่อยู่อาศัยที่มั่นคงถาวร - จำนวนครั้งที่ส่งเสริมสุขภาพอนามัยแก่ผู้สูงอายุ คนพิการ ผู้ติดเชื้อเอดส์ และผู้ด้อยโอกาสทางสังคม
2. แนวทางการพัฒนาด้านสาธารณสุขป้องกันและระงับโรคติดต่อ	<ul style="list-style-type: none"> - จำนวนครั้งที่มีการส่งเสริมความรู้และให้บริการสาธารณสุข - จำนวนครั้งที่มีการควบคุมป้องกันการแพร่ระบาดของโรคติดต่อต่างๆ - จำนวนชุมชนที่ได้รับการส่งเสริมสุขภาพ - จำนวนชมรมสร้างเสริมสุขภาพที่ได้รับการส่งเสริม - ร้อยละของประชาชนในเขตเทศบาลที่ได้รับการดูแลในระบบหลักประกันสุขภาพฯ - จำนวนครั้ง/กิจกรรมที่เสริมสร้างศักยภาพให้กับแกนนำด้านสุขภาพ เช่น อสม. - จำนวนครั้ง/กิจกรรมการอบรมให้ความรู้ด้านแพทย์แผนไทย
3. แนวทางการพัฒนาการรักษาความสงบเรียบร้อยและป้องกันบรรเทาสาธารณภัย	<ul style="list-style-type: none"> - จำนวนครั้งที่ให้ความรู้แก่ประชาชนด้านการป้องกันอุบัติเหตุ/ภัยพิบัติ - จำนวนครั้งที่ให้ความรู้แก่ประชาชนในการป้องกันอัคคีภัยรวมทั้งการดับเพลิงเบื้องต้น - จำนวนครั้งในการฝึกซ้อมแผนป้องกันและระงับอัคคีภัยของเทศบาลตำบลคำป่าหลาย
4. แนวทางการพัฒนาการป้องกันและแก้ไขการ	<ul style="list-style-type: none"> - ร้อยละของผู้เสพ ผู้ติดยาได้รับการรักษาฟื้นฟู

<p>แพร์ระบาดของยาเสพติด ตลอดจนช่วยเหลือผู้เสพยาเสพติด</p>	<p>สมรรถนะ</p> <ul style="list-style-type: none"> - จำนวนครั้งที่มีการจัดระเบียบชุมชนและสังคมแบบบูรณาการ - จำนวนกิจกรรมที่ดำเนินตามกฎหมายที่เกี่ยวข้องกับการจัดระเบียบชุมชนและสังคม - จำนวนเครือข่ายอาสาสมัครด้านต่างๆของเทศบาลตำบลคำป่าหลาย เช่น อาสาสมัครตำรวจบ้าน อาสาสมัครป้องกันภัยฝ่ายพลเรือน เครือข่ายประชาชนต้านภัยยาเสพติด - จำนวนกิจกรรมสนับสนุนการดำเนินงานของเครือข่ายภาคประชาชนในการป้องกันและเฝ้าระวังการแพร์ระบาดของยาเสพติดฯ
---	--

ความเชื่อมโยงของยุทธศาสตร์

1. ยุทธศาสตร์จังหวัด

ยุทธศาสตร์ที่ 1 การพัฒนาคนและสังคมที่มีคุณภาพ

ยุทธศาสตร์ที่ 6 การรักษาความมั่นคงชายแดน

2. ยุทธศาสตร์การพัฒนากองครักษ์ส่วนท้องถิ่นในเขตจังหวัด

ยุทธศาสตร์ที่ 1 เสริมสร้างเมืองท้องถิ่นเมืองน่าอยู่

ยุทธศาสตร์ที่ 3 การพัฒนาด้านการศึกษา การกีฬานันทนาการและส่งเสริมประเพณีวัฒนธรรม

เป้าประสงค์ 1. ระบบการศึกษา ขนบธรรมเนียม ประเพณี วัฒนธรรมท้องถิ่นได้รับการอนุรักษ์และบำรุงรักษาเพิ่มขึ้นอย่างต่อเนื่อง

ตัวชี้วัดระดับเป้าประสงค์

1. ระบบการศึกษาได้รับการพัฒนาและมีคุณภาพที่เพิ่มขึ้น
2. ขนบธรรมเนียมประเพณี วัฒนธรรม วัฒนธรรมท้องถิ่นได้รับการอนุรักษ์และบำรุงรักษาเพิ่มขึ้นอย่างต่อเนื่อง

กลยุทธ์/แนวทางการพัฒนาและตัวชี้วัดระดับกลยุทธ์

กลยุทธ์/แนวทางการพัฒนา	ตัวชี้วัด
1. แนวทางการส่งเสริมการศึกษานอกระบบ	<ul style="list-style-type: none"> - จำนวนศูนย์ส่งเสริมการเรียนรู้ชุมชนเชิงสร้างสรรค์ที่มีการจัดตั้ง - จำนวนอินเทอร์เน็ตชุมชนเพื่อประชาชนที่มีการให้บริการ - จำนวนระบบเทคโนโลยีการสื่อสารเพื่อให้เข้าถึงประชาชนที่ได้รับการพัฒนาฯ - ร้อยละ 100 ของเด็กเล็กที่ได้รับการส่งเสริมอาหารเสริมนม อาหารกลางวันสำหรับเด็ก - จำนวนครั้งที่ได้รับการสนับสนุน/อุดหนุนและส่งเสริมการศึกษาเด็กปฐมวัย
2. แนวทางการส่งเสริมการศึกษาภาคบังคับ	<ul style="list-style-type: none"> - จำนวนครั้งในการพัฒนาคุณภาพและมาตรฐาน

	<p>ศึกษาอย่างมีคุณภาพ</p> <ul style="list-style-type: none"> - ร้อยละ 100 ของนักเรียนที่ได้รับอาหารเสริมอาหารกลางวัน สำหรับนักเรียน - จำนวนครั้งในการสนับสนุนภาครัฐและเอกชนในกิจกรรมส่งเสริมการศึกษา - ร้อยละในการยกระดับคุณภาพครูและบุคลากรทางการศึกษาอย่างรอบด้านและมีความเป็นมืออาชีพ
3. แนวทางการส่งเสริมการกีฬาและกิจกรรมนันทนาการ	<ul style="list-style-type: none"> - จำนวนกิจกรรม/โครงการที่มีการส่งเสริมกิจกรรมนันทนาการให้กับประชาชน - จำนวนกิจกรรม/โครงการที่มีการส่งเสริมการกีฬาทุกระดับ
4. แนวทางการส่งเสริมด้านศาสนาวัฒนธรรมภูมิปัญญาท้องถิ่น	<ul style="list-style-type: none"> - จำนวนกิจกรรมที่ได้รับการส่งเสริมและสืบสานศิลปะวัฒนธรรมและขนบธรรมเนียมมา - จำนวนศาสนสถานและศาสนวัตถุที่ได้รับการส่งเสริมดูแลรักษาและทำนุบำรุง - จำนวนกิจกรรมด้านศาสนา ศิลปะ วัฒนธรรม - จำนวนกิจกรรมที่องค์กรจัดขึ้นเพื่อเสริมสร้างคุณธรรมและจริยธรรมแก่ประชาชนและเจ้าหน้าที่องค์กร
5. แนวทางการส่งเสริมและอนุรักษ์ประเพณีท้องถิ่น	<ul style="list-style-type: none"> - จำนวนครั้ง/กิจกรรมที่ส่งเสริมประเพณีท้องถิ่น - จำนวนประชาชนที่เข้ากิจกรรมประเพณีท้องถิ่น

ความเชื่อมโยงของยุทธศาสตร์

1. ยุทธศาสตร์จังหวัด

ยุทธศาสตร์ที่ 1 เสริมสร้างเมืองท้องถิ่นเมืองน่าอยู่

2. ยุทธศาสตร์การพัฒนากองครักษ์ปกครองส่วนท้องถิ่นในเขตจังหวัด

ยุทธศาสตร์ที่ 5 เสริมสร้างการศึกษาที่มีมาตรฐานสากล

ยุทธศาสตร์ที่ 4 การพัฒนาด้านแหล่งน้ำและโครงสร้างพื้นฐาน

เป้าประสงค์ โครงสร้างพื้นฐานสาธารณูปโภค สาธารณูปการและบริการสาธารณะมีมาตรฐานครอบคลุมทุกพื้นที่

ตัวชี้วัดระดับเป้าประสงค์ ร้อยละของประชาชนมีความพึงพอใจต่อการปรับปรุงโครงสร้างพื้นฐาน สาธารณูปโภค สาธารณูปการ และบริการสาธารณะ

กลยุทธ์/แนวทางการพัฒนาและตัวชี้วัดระดับกลยุทธ์

กลยุทธ์/แนวทางการพัฒนา	ตัวชี้วัด
------------------------	-----------

<p>1. การปรับปรุง/บำรุงรักษาและก่อสร้างถนนงานอาคาร สะพาน ทางน้ำ รางระบายน้ำทางเท้า ไฟฟ้า ประปาและพัฒนาระบบจราจร</p>	<ul style="list-style-type: none"> - จำนวนถนนที่ก่อสร้างและซ่อมแซม - จำนวนถนนพร้อมท่อระบายน้ำที่ก่อสร้าง - จำนวนถนนที่ขยายผิวจราจร - จำนวนการก่อสร้างท่อระบายน้ำต่างๆ - จำนวนการติดตั้งและขยายเขตไฟฟ้า/ไฟฟ้าสาธารณะครอบคลุมทุกพื้นที่ - การก่อสร้างและควบคุมอาคารเป็นไปตามกฎหมาย - การติดตั้ง,ปรับปรุงสัญญาณไฟจราจร - การติดตั้ง,ปรับปรุง,ซ่อมแซมไฟฟ้าถนน - จำนวนครัวเรือนที่มีน้ำประปาสะอาดใช้ - จำนวนครั้งในการจัดชุมชนที่น่าอยู่
<p>2. การก่อสร้าง/ปรับปรุง-บำรุงรักษา ฝายน้ำล้นงานขุดลอกสระน้ำสาธารณะ ลำห้วย ขุดสระน้ำ บาดาล แหล่งน้ำและอุปโภค-บริโภค และเพื่อการเกษตร</p>	<ul style="list-style-type: none"> - จำนวนฝายชะลอน้ำที่ได้รับการก่อสร้างและปรับปรุงซ่อมแซม - จำนวนครั้ง/การขุดลอกสระน้ำและแหล่งน้ำตามธรรมชาติ เพื่อใช้ในการเกษตร - จำนวนบ่อบาดาลที่ได้รับการขุดเจาะเพื่อใช้ในการอุปโภค-บริโภค

ความเชื่อมโยงของยุทธศาสตร์

1. ยุทธศาสตร์จังหวัด

ยุทธศาสตร์ที่ 4 การพัฒนาเมืองและชุมชนน่าอยู่อย่างยั่งยืน

2. ยุทธศาสตร์การพัฒนากองการปกครองส่วนท้องถิ่นในเขตจังหวัด

ยุทธศาสตร์ที่ 1 เสริมสร้างเมืองท้องถิ่นเมืองน่าอยู่

ยุทธศาสตร์ที่ 5 การพัฒนาด้านการเมืองการบริหาร

เป้าประสงค์

1. ชุมชนเข้มแข็ง ร่วมคิด ร่วมทำ แก้ไขปัญหาภายในชุมชนของตนเองได้อย่างมีประสิทธิภาพ
2. ประสิทธิภาพการบริหารจัดการองค์กรให้มีความถูกต้อง รวดเร็ว ตอบสนองความต้องการ
3. ประชาชนแสดงออกในการมีส่วนร่วมและส่งเสริมตามกระบวนการประชาธิปไตยของประชาชนได้ตรงตามวัตถุประสงค์

ตัวชี้วัดระดับเป้าประสงค์

1. ชุมชนมีศักยภาพเข้มแข็งเพิ่มมากขึ้น
2. ประสิทธิภาพการบริหารจัดการขององค์กรเพิ่มขึ้น
3. จำนวนประชาชนแสดงออกในการมีส่วนร่วมในการส่งเสริมประชาธิปไตย

กลยุทธ์/แนวทางการพัฒนาและตัวชี้วัดระดับกลยุทธ์

กลยุทธ์/แนวทางการพัฒนา	ตัวชี้วัด
1. แนวทางสร้างความรู้ความเข้าใจเพื่อเพิ่ม	- จำนวนหน่วยงานที่บูรณาการดำเนินงานร่วมกับ

ศักยภาพในการพัฒนาตำบล	<p>เทศบาล</p> <ul style="list-style-type: none"> - ร้อยละของประชาชนที่มีความพึงพอใจในการบริการของเทศบาล - จำนวนรางวัลที่ได้รับจากการสร้างระบบบริหารของเทศบาล
2. แนวทางพัฒนาศักยภาพประสิทธิภาพขององค์กร	<ul style="list-style-type: none"> - ร้อยละของบุคลากรที่ได้รับการส่งเสริมความรู้ - จำนวนกิจกรรมที่จัดสำหรับพัฒนาความรู้และทักษะของพนักงาน - ประชาชนมีความพึงพอใจและมีทัศนคติที่ดีต่อการจัดเก็บภาษีและค่าธรรมเนียม - จำนวนโครงการที่สามารถดำเนินการได้ตามแผนพัฒนาเทศบาล - จำนวนครั้งในการติดตามและประเมินผลการปฏิบัติงาน
3. แนวทางส่งเสริมประชาธิปไตย แก่ประชาชน และส่งเสริมการมีส่วนร่วมของประชาชน	<ul style="list-style-type: none"> - จำนวนประชาชนที่สนใจได้มีความรู้เกี่ยวกับกฎหมายการเลือกตั้ง

ความเชื่อมโยงของยุทธศาสตร์

1. ยุทธศาสตร์จังหวัด

ยุทธศาสตร์ที่ 2 การพัฒนาเมืองและชุมชนน่าอยู่อย่างยั่งยืน

2. ยุทธศาสตร์การพัฒนากองกรปกครองส่วนท้องถิ่นในเขตจังหวัด

ยุทธศาสตร์ที่ 1 เสริมสร้างเมืองท้องถิ่นเมืองน่าอยู่

ยุทธศาสตร์ที่ 2 เสริมสร้างเศรษฐกิจและการท่องเที่ยว

ยุทธศาสตร์ที่ 6 เสริมสร้างการบริหารจัดการตามหลักธรรมาภิบาล

ยุทธศาสตร์ที่ 6 การพัฒนาด้านการจัดการทรัพยากรธรรมชาติและอนุรักษ์สิ่งแวดล้อม

เป้าประสงค์

ชุมชนมีทรัพยากรธรรมชาติและสิ่งแวดล้อมที่สมดุลและยั่งยืน

ตัวชี้วัดระดับเป้าประสงค์

ทรัพยากรธรรมชาติและสิ่งแวดล้อมภายในตำบลคำป่าหลายได้รับการจัดการ ดูแลอนุรักษ์และฟื้นฟูเพิ่มขึ้น

กลยุทธ์/แนวทางการพัฒนาและตัวชี้วัดระดับกลยุทธ์

กลยุทธ์/แนวทางการพัฒนา	ตัวชี้วัด
------------------------	-----------

<p>1. แนวทางการจัดการและอนุรักษ์ทรัพยากรธรรมชาติ</p>	<ul style="list-style-type: none"> - จำนวนกิจกรรมที่ส่งเสริมให้ประชาชนมีส่วนร่วมช่วยในการอนุรักษ์ทรัพยากรธรรมชาติและสิ่งแวดล้อม - จำนวนกิจกรรม/โครงการที่เทศบาลจัดการสิ่งแวดล้อม - จำนวนครั้งที่ได้ติดตาม ตรวจสอบเกี่ยวกับสิ่งแวดล้อมและมลพิษ - จำนวนกิจกรรม/โครงการที่เทศบาลจัดขึ้นให้แก่ประชาชนในการส่งเสริมการมีส่วนร่วมในการจัดการอนุรักษ์ทรัพยากรธรรมชาติและสิ่งแวดล้อมฯ - จำนวนครั้ง/โครงการที่มีการจัดกิจกรรมอบรมให้ความรู้เกี่ยวกับการอนุรักษ์สิ่งแวดล้อม - จำนวนครั้งในการจัดชุมชนที่น่าอยู่ - จำนวนครั้ง/โครงการในการจัดประชุมการจัดวางผังเมือง
<p>2. แนวทางการจัดการระบบกำจัดขยะมูลฝอยสิ่งปฏิกูล</p>	<ul style="list-style-type: none"> - จำนวนกิจกรรม/โครงการที่เทศบาลจัดขึ้นเพื่อส่งเสริมให้ประชาชนมีการคัดแยกขยะ - จำนวนครั้ง/กิจกรรมในการอบรมให้ความรู้เกี่ยวกับการนำขยะมาทำปุ๋ยหมัก

ความเชื่อมโยงของยุทธศาสตร์

1. ยุทธศาสตร์จังหวัด

ยุทธศาสตร์ที่ 5 การจัดการทรัพยากรธรรมชาติและสิ่งแวดล้อมเพื่อเป็นฐานพัฒนาอย่างยั่งยืน

2. ยุทธศาสตร์การพัฒนากองกรปกครองส่วนท้องถิ่นในเขตจังหวัด

ยุทธศาสตร์ที่ 4 เสริมสร้างประสิทธิภาพของการอนุรักษ์และฟื้นฟูสิ่งแวดล้อม

2.7 จุดยืนทางยุทธศาสตร์ (Positioning)

เทศบาลตำบลคำป่าหลายให้ความสำคัญต่อการดำเนินการแก้ไขปัญหาความเดือดร้อนและการพัฒนาคุณภาพชีวิตของประชาชนในพื้นที่ในด้านต่างๆ โดยเฉพาะการปรับปรุง ฟื้นฟูพัฒนาการจัดบริการสาธารณะ หรือโครงสร้างพื้นฐาน ซึ่งถือเป็นภารกิจหลักขององค์กรปกครองส่วนท้องถิ่นตลอดจนการพัฒนาด้านการศึกษาอันเป็นรากฐานสำคัญต่อการพัฒนาคน พัฒนาประเทศ ให้มีคุณภาพสูง การพัฒนาที่ยั่งยืน ควบคู่กับการพัฒนาด้านสังคม เศรษฐกิจ สภาพแวดล้อมต่างๆ ที่เกี่ยวข้องโดยตรงกับชีวิตความเป็นอยู่ของประชาชน โดยยึดหลักการมีส่วนร่วม ความสอดคล้องกับนโยบายของรัฐบาล และแผนพัฒนาระดับต่างๆ รวมถึงการพิจารณา เทศบาลตำบลคำป่าหลาย จึงกำหนดจุดยืนทางยุทธศาสตร์การพัฒนาไว้ 6 ยุทธศาสตร์ดังนี้

1. ยุทธศาสตร์การพัฒนาด้านส่งเสริมเศรษฐกิจพอเพียงและขจัดปัญหาความยากจน

2. ยุทธศาสตร์การพัฒนาคนและสังคมที่มีคุณภาพ
3. ยุทธศาสตร์การศึกษา การกีฬานันทนาการและส่งเสริมประเพณีวัฒนธรรมภูมิปัญญาท้องถิ่น
4. ยุทธศาสตร์การพัฒนาแหล่งน้ำและโครงสร้างพื้นฐาน
5. ยุทธศาสตร์การเมืองการบริหาร
6. ยุทธศาสตร์การจัดการทรัพยากรธรรมชาติและอนุรักษ์สิ่งแวดล้อม

2.8 ความเชื่อมโยงของยุทธศาสตร์ในภาพรวม

ในภาพรวมแล้วยุทธศาสตร์การพัฒนาของเทศบาลตำบลคำป่าหลาย มุ่งพัฒนา 6 ด้าน ได้แก่ ยุทธศาสตร์พัฒนาด้านส่งเสริมเศรษฐกิจพอเพียงและขจัดปัญหาความยากจน ยุทธศาสตร์การพัฒนาคนและสังคมที่มีคุณภาพ ยุทธศาสตร์การศึกษา การกีฬานันทนาการและส่งเสริมประเพณีวัฒนธรรมภูมิปัญญาท้องถิ่น ยุทธศาสตร์การเมืองการบริหาร ยุทธศาสตร์การจัดการทรัพยากรธรรมชาติและอนุรักษ์สิ่งแวดล้อม

3. การวิเคราะห์เพื่อพัฒนาท้องถิ่น

3.1 การวิเคราะห์กรอบการจัดทำยุทธศาสตร์ขององค์กรปกครองส่วนท้องถิ่น

เทศบาลตำบลคำป่าหลายได้ทำการวิเคราะห์สภาพแวดล้อม (SWOT Analysis) ที่เกี่ยวข้องขององค์กรเพื่อมาสนับสนุนการวางแผนการจัดทำยุทธศาสตร์เพื่อพัฒนาท้องถิ่น โดยได้จำแนกผลการวิเคราะห์ปัจจัยภายในที่เป็นจุดแข็งและจุดอ่อน และปัจจัยภายนอกที่เป็นโอกาสและอุปสรรคของเทศบาลตำบลคำป่าหลาย โดยสรุปเฉพาะประเด็นที่สำคัญได้ดังนี้

จุดแข็ง(S : STRENGTH)

1. ราษฎรมีที่ดินทำกินเป็นของตนเอง
2. ราษฎรมีการปลูกพืชเศรษฐกิจ เช่น ยางพารา มันสำปะหลัง อ้อย
3. มีแหล่งรองรับผลผลิตทางการเกษตร เช่น โรงงานผลิตยางแท่งจากยางพารา โรงงานแป้งมัน
4. เป็นชุมชนที่เข้มแข็ง
5. มีโรงเรียนประถมศึกษาและโรงเรียนขยายโอกาสและมีมัธยมศึกษา การศึกษานอกระบบตามอัธยาศัยสามารถรองรับการเรียนของเด็กนักเรียนได้อย่างเพียงพอ
6. มีโรงพยาบาลส่งเสริมสุขภาพในพื้นที่ 3 แห่ง เพื่อบริการในการดูแลสุขภาพประชาชน
7. ผู้นำชุมชนสมานสามัคคีไม่มีปัญหาในการร่วมกันปกครองและบริหารการพัฒนา
8. มีหน่วยงานในการส่งเสริมอาชีพเพื่อสร้างรายได้ เช่น องค์การอุตสาหกรรมป่าไม้จังหวัดมุกดาหาร ศูนย์พัฒนาฝีมือแรงงาน สถานีพัฒนาที่ดิน
9. มีหน่วยงานในการให้ความปลอดภัยในชีวิตและทรัพย์สิน เช่น สถานีตำรวจ ศูนย์อปพร.
10. มีขนบธรรมเนียมประเพณีที่ดีของท้องถิ่น
11. มีโครงสร้างการคมนาคมขนส่งสามารถติดต่อได้ตลอดพื้นที่ทั้งจังหวัด มีถนนสายหลักตัดผ่านในการเดินทางอย่างสะดวกสบาย
12. พื้นที่ส่วนใหญ่เป็นพื้นที่เกษตรกรรม
13. เป็นหน่วยงานที่มีความใกล้ชิดกับประชาชน สามารถแก้ปัญหาและตอบสนองความต้องการของประชาชนได้มากที่สุด

14. ชุมชนได้รับการดูแลการบริการสาธารณะขั้นพื้นฐานจากเทศบาล

จุดอ่อน (W : WEAKNESS)

1. ขาดการรวมกลุ่มที่เข้มแข็งเพื่อร่วมกันเป็นกลุ่มผู้ผลิต
2. ประชาชนขาดความตระหนักในการดูแลรักษาสุขภาพอนามัย
3. ประชาชนขาดความตระหนักในการที่จะเรียนรู้ในการพัฒนาอาชีพ
4. ประชาชนส่วนใหญ่มีรายได้และอาชีพไม่แน่นอน
5. ขาดแคลนน้ำ-อุปโภคในช่วงฤดูแล้ง
6. ปัญหาหนี้สินของเกษตรกร
7. การดำเนินงานด้านประชาสัมพันธ์ข้อมูลข่าวสารต่างๆของเทศบาลลงสู่พื้นที่ยังไม่ชัดเจน และกระจายไม่ทั่วถึงในทุกเขตพื้นที่ของหมู่บ้าน
8. การบริหารจัดการงบประมาณไปสู่หมู่บ้านไม่ทั่วถึงและต่อเนื่อง รวมทั้งขาดการบริหารสัดส่วนการใช้งบประมาณในการพัฒนาอย่างมีประสิทธิภาพ มุ่งเน้นเฉพาะการพัฒนาในบางเรื่องมากเกินไปโดยเฉพาะเรื่องโครงสร้างพื้นฐานต่างๆ อาทิ ถนน รางระบายน้ำ ซ่อมแซมถนนลูกรัง ซ่อมแซมถนน คสล.
9. บุคลากรภายในองค์กรขาดการพัฒนาศักยภาพของตนเองในด้านทักษะความรู้ ความเชี่ยวชาญเฉพาะทางอย่างต่อเนื่องบุคลากรของเทศบาลตำบลคำป่าหลายบางส่วนยังขาดความรับผิดชอบในภาระหน้าที่และขาดการมีส่วนร่วมอย่างแท้จริง
10. ระบบฐานข้อมูลองค์กรยังไม่สมบูรณ์ และขาดการพัฒนาให้มีประสิทธิภาพ
11. ประชาชนไม่มีกรรมสิทธิ์ในที่ดินทำกินของตนเอง
12. ขาดการสร้างความรู้ ความเข้าใจที่ตรงกันทั้งในส่วนของภาคประชาชน และบุคลากรในองค์กร ก่อให้เกิดเป็นปัญหาในการเชื่อมโยงการดำเนินงานต่างๆร่วมกัน
13. ผู้นำหมู่บ้านบางส่วนยังขาดความเข้าใจองค์แห่งในเรื่องของระบบการบริหารและการพัฒนาด้านต่างๆในเชิงนโยบายเพื่อนำไปสู่การปฏิบัติ
14. ขาดการมีส่วนร่วมของประชาชน และหมู่บ้านบางส่วนภายในพื้นที่ต่อการพัฒนาแก้ไขในด้านต่างๆอย่างแท้จริง

โอกาส (O : OPPORTUNITY)

1. นโยบายในการกระจายอำนาจ รวมถึงการจัดสรรงบประมาณจากส่วนกลางลงสู่ท้องถิ่น ส่งผลให้การดำเนินงานด้านการพัฒนาและแก้ไขปัญหาต่างๆในชุมชน ท้องถิ่น เอื้อต่อการบริหารจัดการที่สะดวก รวดเร็ว และมีประสิทธิภาพในการบริหารจัดการมากขึ้น
2. พระราชบัญญัติกำหนดแผนและขั้นตอนการกระจายอำนาจให้แก่องค์กรปกครองส่วนท้องถิ่น พ.ศ. 2542 กำหนดให้องค์กรปกครองส่วนท้องถิ่นมีอำนาจมีหน้าที่ในการจัดระบบบริการสาธารณะ โดยที่หน่วยงานส่วนกลางและส่วนภูมิภาคส่งเสริมและสนับสนุนการถ่ายโอนภารกิจให้แก่องค์กรปกครองส่วนท้องถิ่น
3. นโยบายการกระจายอำนาจเป็นสาเหตุให้องค์กรปกครองส่วนท้องถิ่นต้องปรับบทบาทภารกิจหน้าที่ และพัฒนาระบบบริหารงานของท้องถิ่นให้มีความเข้มแข็งและระบบบริหารจัดการที่ดี
4. มีสถานศึกษา ศูนย์การเรียนรู้ ศูนย์ฝีมือแรงงานและแหล่งรองรับผลิตผลทางการเกษตรและส่งเสริมรายได้

5. การเข้าสู่การเป็นประชาคมอาเซียน จะส่งผลให้เกิดความร่วมมือทางเศรษฐกิจ สังคม วัฒนธรรม และความมั่นคงซึ่งเอื้อต่อการเพิ่มขีดความสามารถในการแข่งขัน การพัฒนาด้านต่างๆของเทศบาล

6. มี พ.ร.บ.สภาองค์กรชุมชน ที่สนับสนุนให้ชุมชนมีความเข้มแข็งและสามารถจัดการตนเองได้อย่างยั่งยืน เป็นปัจจัยเอื้อต่องานพัฒนาชุมชนของเทศบาล

7. แผนพัฒนาเศรษฐกิจและสังคมแห่งชาติ ฉบับที่ 12 (พ.ศ.2560-2564)ให้ความสำคัญกับการกำหนดทิศทางการพัฒนาที่มุ่งสู่การเปลี่ยนผ่านประเทศไทยจากประเทศที่มีรายได้ปานกลางไปสู่ประเทศที่มีรายได้สูง มีความมั่นคงและยั่งยืน สังคมอยู่ร่วมกันอย่างมีความสุข

8. แนวทางการพัฒนาประเทศที่ยึดหลักเศรษฐกิจพอเพียง เป็นกรอบแนวทางที่สามารถนำไปประยุกต์ใช้กับการพัฒนาชุมชนได้อย่างเป็นรูปธรรม

9. นโยบายรัฐบาลที่เกี่ยวข้องกับการพัฒนาคุณภาพชีวิต นับเป็นส่วนสนับสนุนซึ่งทางเทศบาล ตำบลคำป่าหลายสามารถนำมาปฏิบัติเพื่อการพัฒนาได้

10. รัฐบาลมีนโยบายและให้ความสำคัญกับการอนุรักษ์ทรัพยากรธรรมชาติและสิ่งแวดล้อม รวมถึงการป้องกันและแก้ไขปัญหาสิ่งแวดล้อม

ปัญหา อุปสรรคหรือข้อจำกัด (T : THREATS)

1. สภาพการณ์ทางเศรษฐกิจระดับประเทศ ในระดับภูมิภาคส่งผลต่อการพัฒนาท้องถิ่น
2. เกิดภัยแล้งยาวนาน ทำให้ขาดแคลนน้ำอุปโภค- บริโภค ในช่วงฤดูแล้งและฝนจะตกหนักในช่วงฤดูฝนทำให้เกิดปัญหาต่างๆ เช่น อุทกภัย วาตภัย
3. ประชาชนขาดจิตสำนึกในการรักษาทรัพยากรธรรมชาติและสิ่งแวดล้อม
4. การใช้ทรัพยากรไม่คุ้มค่า ฟุ่มเฟือย
5. กฎหมายหรือระเบียบขั้นตอน ข้อบังคับทางราชการในการดำเนินงานด้านต่างๆมีความซับซ้อน ก่อให้เกิดความล่าช้าไม่สามารถแก้ไขปัญหาหรือจัดการเรื่องต่างๆได้อย่างทันท่วงที
6. ประชาชนไม่ให้ความร่วมมือในการพัฒนาท้องถิ่น
7. โครงการพัฒนาของภาครัฐไม่สามารถตอบโจทย์ปัญหาและความต้องการของประชาชนได้อย่างตรงจุด
8. วิวัฒนาการทางด้านเทคโนโลยีมีผลต่อการเปลี่ยนแปลงโครงสร้างทางสังคม วิถีชีวิตความเป็นอยู่ ซึ่งส่งผลต่อการพัฒนาคุณภาพชีวิตของคนในชุมชนโดยรวม
9. สัดส่วนประชากรผู้สูงอายุต่อวัยทำงานและเด็กมีแนวโน้มเพิ่มขึ้น
10. วิกฤตความแปรปรวนทางธรรมชาติและสภาวะโลกร้อน
11. การเมืองขาดเสถียรภาพ รัฐบาลเปลี่ยนแปลงบ่อย ส่งผลต่อการขับเคลื่อนยุทธศาสตร์การพัฒนาในทุกระดับของประเทศ สถานการณ์ทางการเมืองที่ยังไม่นิ่งส่งผลต่อการเดินทางท่องเที่ยวของนักท่องเที่ยว
12. นโยบายสำคัญของรัฐบาลบางนโยบายอาจส่งผลกระทบต่อเปลี่ยนแปลงทางสังคมในชุมชนในด้านลบซึ่งทำให้เป็นอุปสรรคต่อการพัฒนาของพื้นที่
13. วิกฤติด้านคุณธรรมจริยธรรมค่านิยมที่ติงามของไทยเสื่อมถอย ปัญหาวัยรุ่นและการแพร่ระบาดของยาเสพติด
14. ความเหลื่อมล้ำทางรายได้และโอกาสการเข้าถึงบริการของรัฐเป็นสาเหตุทำให้เกิดความขัดแย้งในสังคม

3.2 การประเมินสถานการณ์สภาพแวดล้อมภายนอกที่เกี่ยวข้อง

การวิเคราะห์ศักยภาพเพื่อประเมินสถานภาพการพัฒนาในปัจจุบันและโอกาสการพัฒนาในอนาคตของเทศบาลตำบลคำป่าหลาย ด้วยเทคนิค SWOT (จุดแข็ง จุดอ่อน โอกาสและอุปสรรค)

1. ด้านการศึกษา ศาสนาและวัฒนธรรม

จุดแข็ง (Strengths)	จุดอ่อน(Weakness)
<ol style="list-style-type: none"> 1. เป็นภารกิจ/อำนาจหน้าที่ตามกฎหมายของ อปท. 2. องค์กรมีความพร้อมในการดำเนินงานด้านการศึกษา ศาสนา วัฒนธรรม 3. ผู้บริหารให้ความสำคัญในการพัฒนาคุณภาพ 	<ol style="list-style-type: none"> 1. ประกาศคณะกรรมการการกระจายอำนาจให้แก่ อปท. ไม่เอื้อต่อการดำเนินงาน

โอกาส(Opportunity)	อุปสรรค(Threats)
<ol style="list-style-type: none"> 1. แผนพัฒนาเศรษฐกิจและสังคมแห่งชาติ ฉบับที่ 12 ให้ความสำคัญ 2. ตามรัฐธรรมนูญกำหนดให้เรียนฟรี 12 ปี 	<ol style="list-style-type: none"> 1. บุคลากรด้านการศึกษายังไม่เพียงพอ 2. โรงเรียนยังขาดแคลนสื่อเทคโนโลยีสารสนเทศ สื่อการสอน และวัสดุทางการศึกษาที่มีประสิทธิภาพ 3. ผู้ปกครองยังมีค่านิยมส่งบุตรหลานเข้าโรงเรียนที่มีชื่อเสียง 4. ขาดความต่อเนื่องในการส่งเสริมการสืบทอดวัฒนธรรมประเพณีท้องถิ่น

2. ด้านเศรษฐกิจ

จุดแข็ง (Strengths)	จุดอ่อน(Weakness)
<ol style="list-style-type: none"> 1. ผู้บริหารท้องถิ่นให้ความสำคัญ 	<ol style="list-style-type: none"> 1. ขาดบุคลากรที่มีความรู้ความสามารถในการบริหารงานด้านเศรษฐกิจและการพัฒนาอาชีพด้านต่างๆ

โอกาส(Opportunity)	อุปสรรค(Threats)
<ol style="list-style-type: none"> 1. เป็นนโยบายที่รัฐบาลให้ความสำคัญ 2. การเกษตรเป็นสาขาการผลิตที่สำคัญของจังหวัด 3. พื้นที่อุดมสมบูรณ์ เหมาะแก่การทำ การเกษตร 4. การคมนาคมขนส่งสะดวก 	<ol style="list-style-type: none"> 1. ค่าครองชีพที่สูงขึ้น 2. เทคโนโลยีสมัยใหม่ราคาแพง 3. ราคาผลผลิตทางการเกษตรตกต่ำ แต่ต้นทุนการผลิตสูง 4. การใช้สารเคมีในการเกษตร

3.ด้านสังคม

จุดแข็ง (Strengths)	จุดอ่อน(Weakness)
<ol style="list-style-type: none"> 1. ผู้บริหารให้ความสำคัญ 2. เป็นภารกิจ/อำนาจหน้าที่ตามกฎหมายของ อปท. 	<ol style="list-style-type: none"> 1. ประกาศคณะกรรมการการกระจายอำนาจให้แก่ อปท. ไม่เอื้อต่อการดำเนินงาน

โอกาส(Opportunity)	อุปสรรค(Threats)
<ol style="list-style-type: none"> 1. การกีฬา <ul style="list-style-type: none"> - รัฐส่งเสริมกีฬาและการออกกำลังกาย 2. ยาเสพติด <ul style="list-style-type: none"> - รัฐบาลให้ความสำคัญในการแก้ไขปัญหายาเสพติด 3. สังคมสงเคราะห์ <ul style="list-style-type: none"> - นโยบายกระจายอำนาจสู่ท้องถิ่น 4. ความปลอดภัยในชีวิตและทรัพย์สิน <ul style="list-style-type: none"> - ในตำบลมีสายตรวจและ อปพร.คอยดูแลความปลอดภัย 5. สาธารณสุข <ul style="list-style-type: none"> - มีโรงพยาบาลส่งเสริมสุขภาพประจำตำบล - มีอาสาสมัครสาธารณสุขของหมู่บ้าน 	<ol style="list-style-type: none"> 1. การกีฬา <ul style="list-style-type: none"> - ขาดอุปกรณ์ในการเล่นกีฬา - ขาดผู้มีความรู้ความสามารถเฉพาะด้านในการให้คำแนะนำอย่างถูกวิธี 2. ยาเสพติด <ul style="list-style-type: none"> - มีการลักลอบผลิต/จำหน่าย - ความเข้มแข็งของสถาบันครอบครัว - ความเจริญทางวัตถุ/ค่านิยมในสังคมปัจจุบัน 3. สังคมสงเคราะห์ <ul style="list-style-type: none"> - ไม่รู้สิทธิของตัวเองในการขอความช่วยเหลือ - จำนวนผู้สูงอายุที่เพิ่มขึ้นในสังคม 4. ความปลอดภัยในชีวิตและทรัพย์สิน <ul style="list-style-type: none"> - เจ้าหน้าที่ไม่เพียงพอและดูแลไม่ทั่วถึง 5. สาธารณสุข <ul style="list-style-type: none"> - โรคติดต่อตามฤดูกาล เช่น ไข้เลือดออก

4.ด้านบริการสาธารณะ

จุดแข็ง (Strengths)	จุดอ่อน(Weakness)
<ol style="list-style-type: none"> 1. ผู้บริหารให้ความสำคัญ 2. เป็นภารกิจ/อำนาจหน้าที่ตามกฎหมายของ อปท. 	<ol style="list-style-type: none"> 1. มีงบประมาณในการพัฒนาไม่เพียงพอต่อความต้องการของประชาชน

โอกาส(Opportunity)	อุปสรรค(Threats)
<ol style="list-style-type: none"> 1. เป็นนโยบายที่ยุทธศาสตร์จังหวัดให้ความสำคัญ 	<ol style="list-style-type: none"> 1. ถนนในตำบลยังไม่ได้รับการพัฒนาให้ได้มาตรฐาน 2. การบรรทุกน้ำหนักเกินและไม่ปฏิบัติตามกฎหมายจราจร

5.ด้านสิ่งแวดล้อม

จุดแข็ง (Strengths)	จุดอ่อน(Weakness)
1. ผู้บริหารให้ความสำคัญ 2. เป็นภารกิจ/อำนาจหน้าที่ตามกฎหมายของ อปท.	1. ประกาศคณะกรรมการการกระจายอำนาจ ให้แก่ อปท. ไม่เอื้อต่อการดำเนินงาน

โอกาส(Opportunity)	อุปสรรค(Threats)
1. เป็นนโยบายที่ยุทธศาสตร์จังหวัดให้ ความสำคัญ	1. ประชาชนขาดจิตสำนึกในการดูแลรักษา สิ่งแวดล้อม

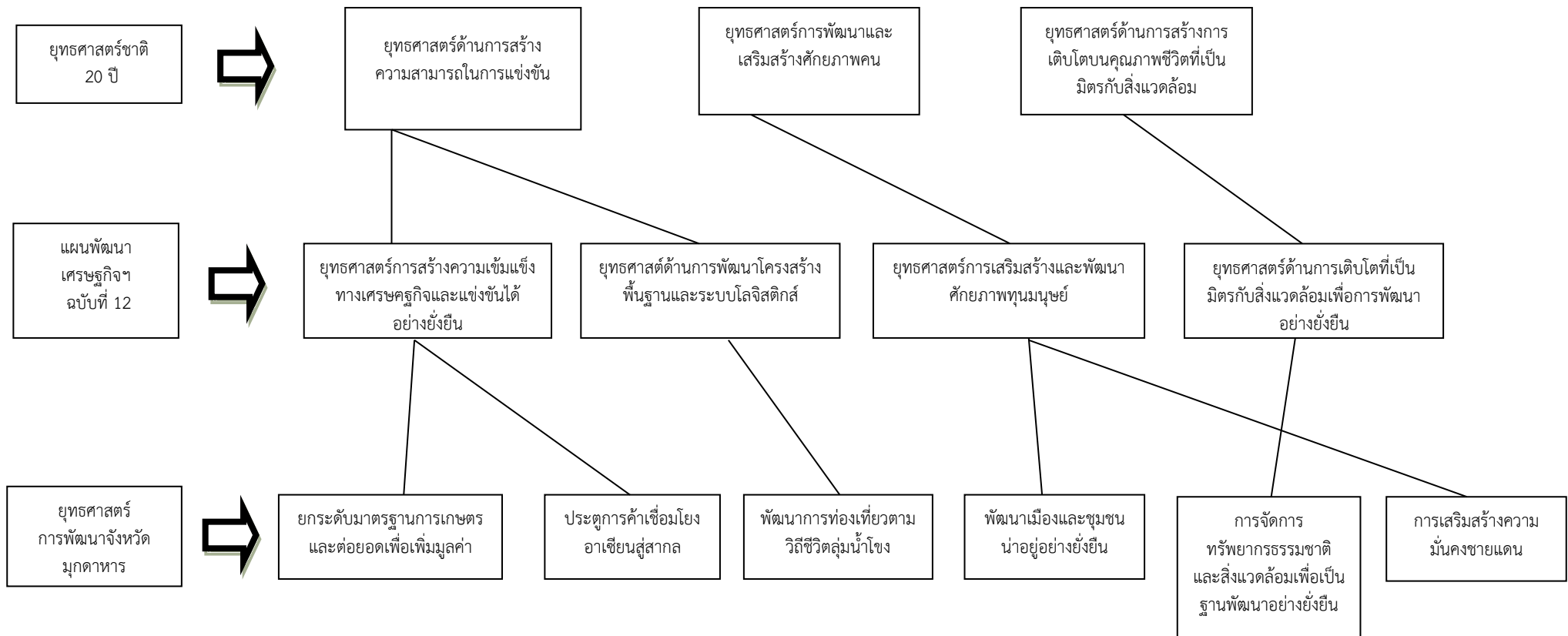
6.ด้านการบริหารจัดการที่ดี

จุดแข็ง (Strengths)	จุดอ่อน(Weakness)
1. ผู้บริหารให้ความสำคัญ 2. เป็นภารกิจ/อำนาจหน้าที่ตามกฎหมายของ อปท. 3. มีการรับฟังความคิดเห็นของทุกภาคส่วน	1. ระเบียบกฎหมายที่เกี่ยวข้องมีจำนวนมากและ มีการปรับเปลี่ยนบ่อยครั้ง ทำให้การ ปฏิบัติงานยุ่งยากมากขึ้น

โอกาส(Opportunity)	อุปสรรค(Threats)
1.เป็นนโยบายที่ยุทธศาสตร์จังหวัดให้ความสำคัญ	1. ประชาชนขาดความเข้าใจในการทำงานของภาค ราชการ และยังไม่ให้ความร่วมมือด้านการมีส่วน ร่วมในการพัฒนาท้องถิ่น

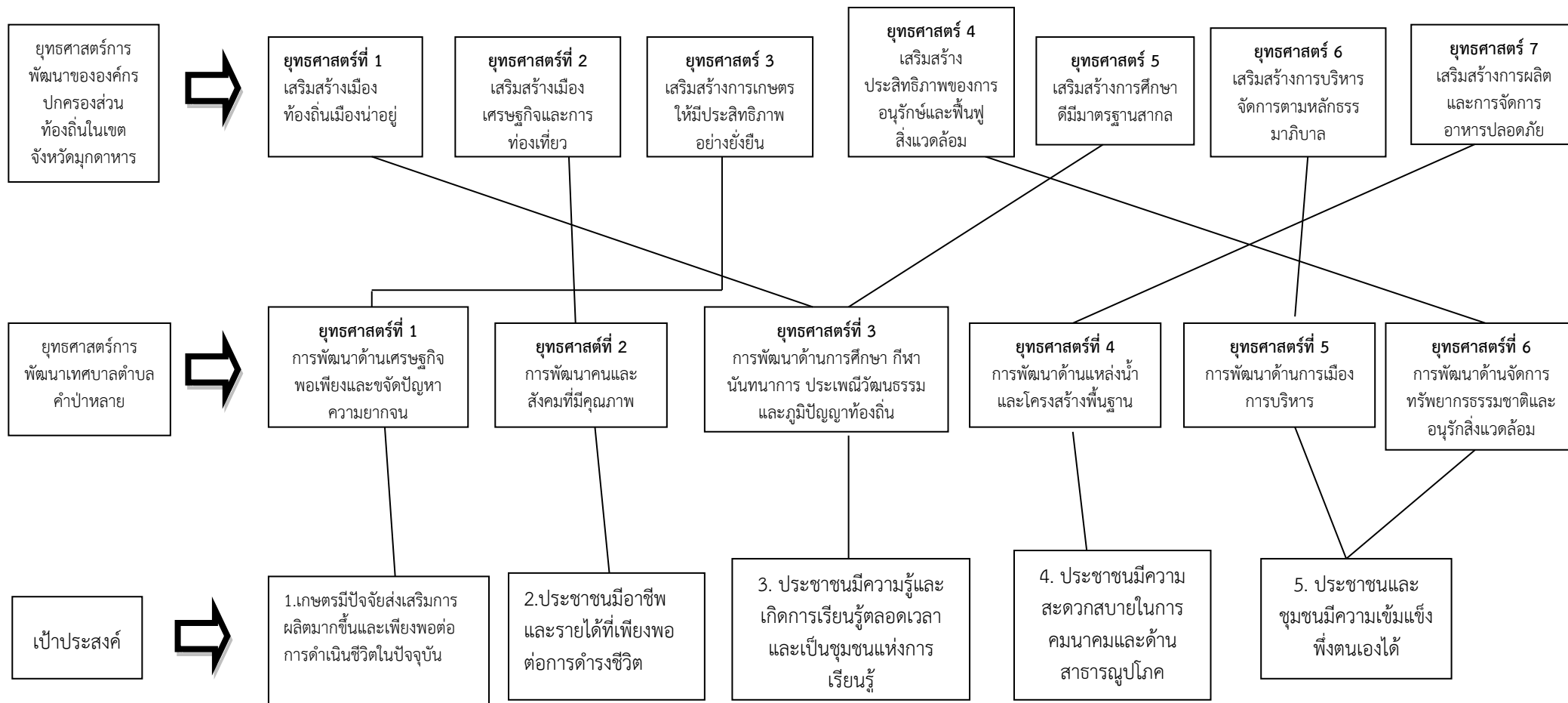
3.3 ความเชื่อมโยงยุทธศาสตร์การพัฒนาจังหวัดกับยุทธศาสตร์การพัฒนาขององค์กรปกครองส่วนท้องถิ่น

แบบ ยท.01



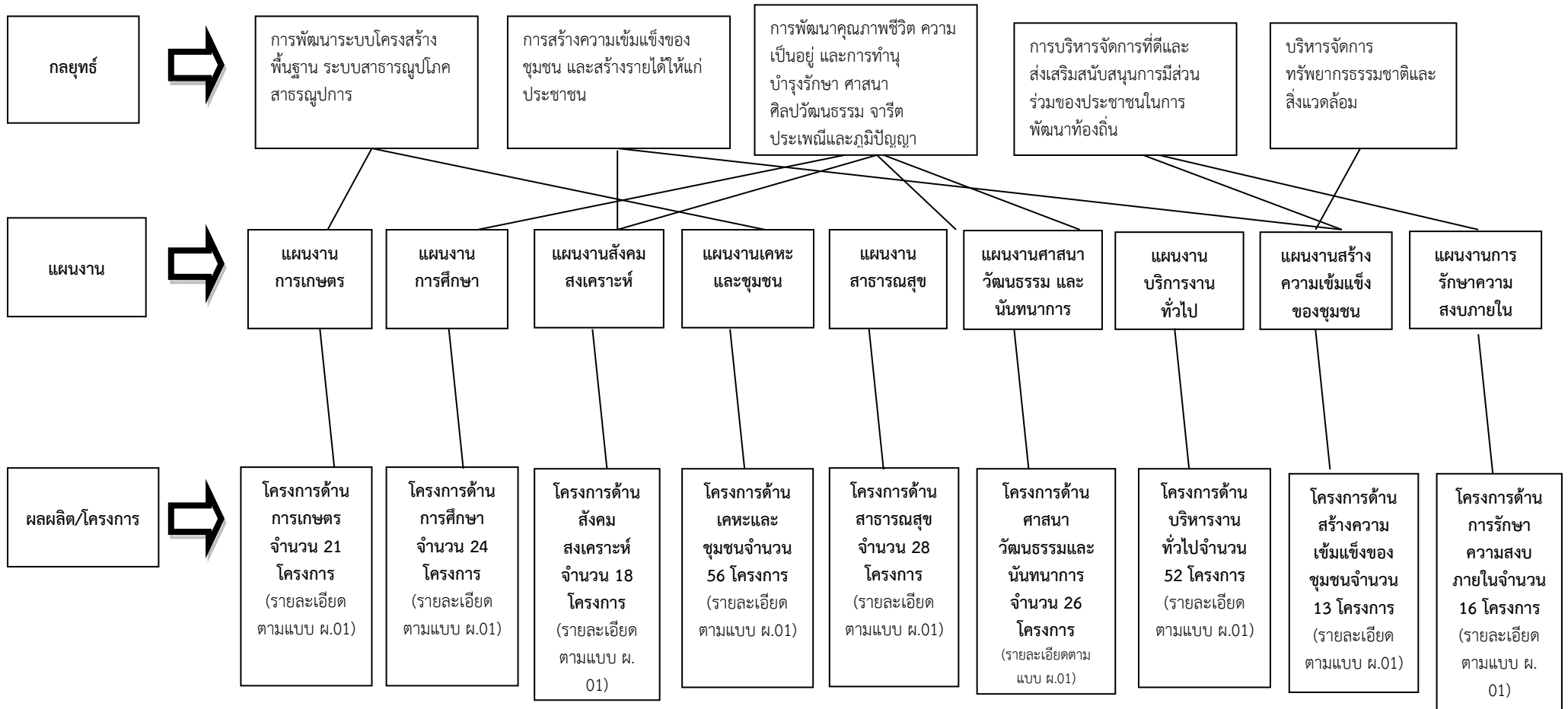
3.3 ความเชื่อมโยงยุทธศาสตร์การพัฒนาจังหวัดกับยุทธศาสตร์การพัฒนาขององค์กรปกครองส่วนท้องถิ่น(ต่อ)

แบบ ยท.01



3.3 ความเชื่อมโยงยุทธศาสตร์การพัฒนาจังหวัดกับยุทธศาสตร์การพัฒนาขององค์กรปกครองส่วนท้องถิ่น(ต่อ 2)

แบบ ยท.01



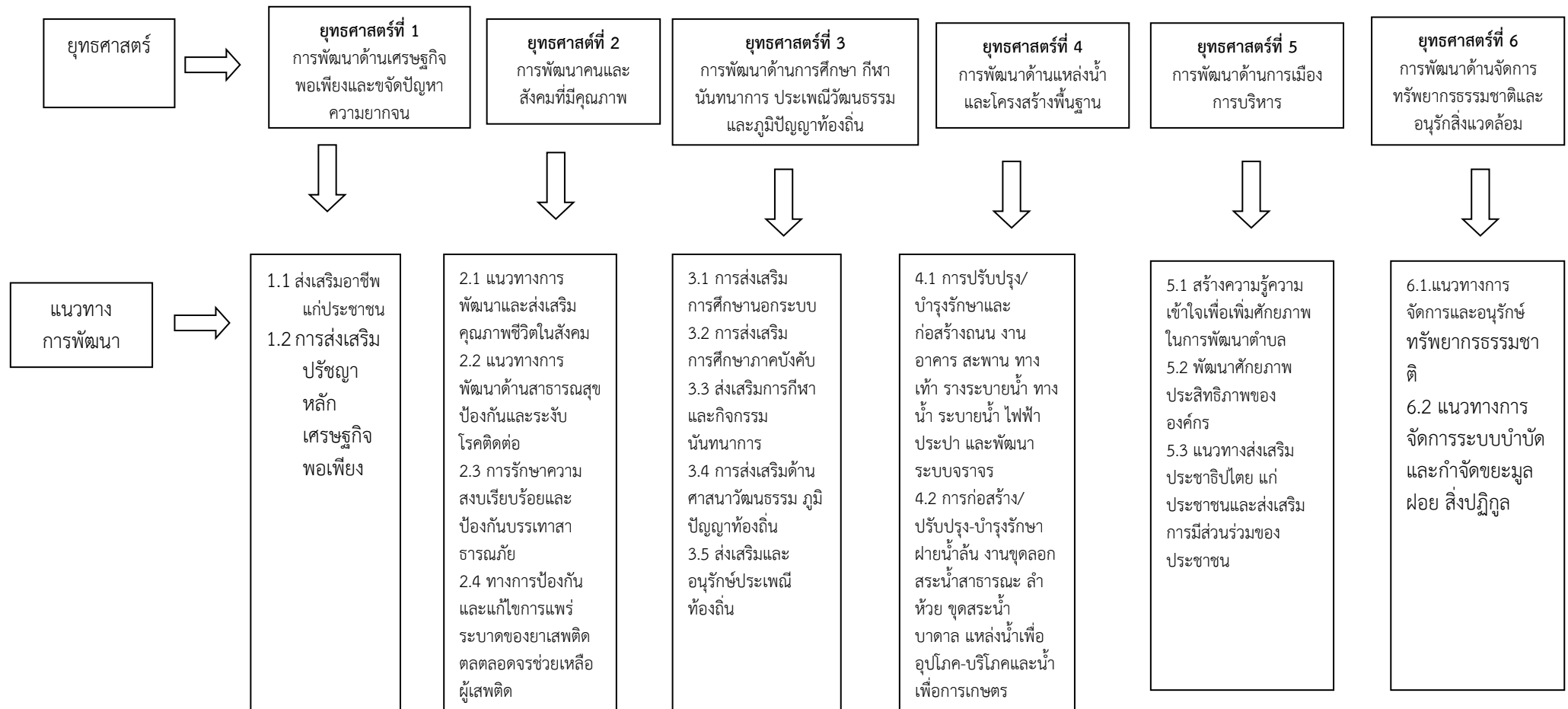
3.4 แผนผังยุทธศาสตร์ (strategic map)

แบบ ยท.02

ยุทธศาสตร์การพัฒนาของเทศบาลตำบลคำป่าหลาย
Strategy Map



ยุทธศาสตร์การพัฒนาของเทศบาลตำบลคำป่าหลาย(ต่อ)



3.5 รายละเอียดยุทธศาสตร์เทศบาลตำบลคำป่าหลาย

ความเชื่อมโยง กับยุทธศาสตร์ จังหวัด	ยุทธศาสตร์อปท. ในเขตจังหวัด	ยุทธศาสตร์ อปท.	เป้าประสงค์	ตัวชี้ระดับ ผลผลิต/โครงการ	ค่าเป้าหมาย				ความก้าวหน้า ของเป้าหมาย	กลยุทธ์	ผลผลิต/ โครงการ	หน่วยงาน รับผิดชอบหลัก	หน่วย สนับสนุน
					61	62	63	64					
1.ยกระดับ มาตรฐาน การเกษตรและ ต่อยอดเพื่อเพิ่ม มูลค่า	3.เสริมสร้าง การเกษตรให้มี ประสิทธิภาพอย่าง ยั่งยืน	1.การพัฒนาด้าน เศรษฐกิจพอเพียง และจัดปัญหา ความยากจน	เกษตรกรมีปัจจัย ส่งเสริมการผลิต มากขึ้นและ เพียงพอต่อการ ดำเนินชีวิตใน ปัจจุบัน	1.จำนวนครัวเรือน ที่มีการพัฒนา ทักษะอาชีพ 2.ระดับ ความสำเร็จของ ชุมชนในการ บริหารจัดการ ตนเอง	3	6	7	10	ปีละ 3โครงการ	การพัฒนาาระบบ โครงสร้างพื้นฐาน ระบบ สาธารณูปโภค สาธารณูปการ	หมู่ 1 – หมู่ 17	งานส่งเสริม การเกษตร	สำนักปลัด
4.พัฒนาเมือง และชุมชนให้น่า อยู่อย่างยั่งยืน	2.เสริมสร้างเมือง เศรษฐกิจและการ ท่องเที่ยว	2.การพัฒนาคน และสังคมที่มี คุณภาพ	ประชาชนมีอาชีพ และรายได้ที่ เพียงพอต่อการ ดำรงชีวิต	1.ร้อยละของ ประชาชนที่มี คุณภาพชีวิตที่ดี ขึ้น 2.ร้อยละของ ประชาชนที่มี สุขภาพอนามัยที่ดี 3.ร้อยละของ ประชาชนที่มี ความปลอดภัยใน ชีวิตและทรัพย์สิน 4.ร้อยละของ ปัญหาเสพติดที่ ลดลง	3	5	9	12	ปีละ 3โครงการ	สร้างความ เข้มแข็งของชุมชน และสร้างรายได้ ให้แก่ประชาชน	หมู่ 1 – หมู่ 17	กองสวัสดิการ	สำนักปลัด

ความเชื่อมโยงกับยุทธศาสตร์จังหวัด	ยุทธศาสตร์อปท. ในเขตจังหวัด	ยุทธศาสตร์อปท.	เป้าประสงค์	ตัวชี้ระดับ ผลผลิต/โครงการ	ค่าเป้าหมาย				ความก้าวหน้า ของเป้าหมาย	กลยุทธ์	ผลผลิต/ โครงการ	หน่วยงาน รับผิดชอบหลัก	หน่วย สนับสนุน
					61	62	63	64					
1. ประตุการค้ำ เชื่อมโยง อาเซียนสู่สากล	5.เสริมสร้าง การศึกษาที่มี มาตรฐานสากล	3.การพัฒนาด้าน การศึกษา การ กีฬานันทนาการ และส่งเสริม ประเพณี วัฒนธรรม	ระบบการศึกษา ขนบธรรมเนียม ภูมิปัญญา ประเพณี วัฒนธรรมอันดี ของตำบลได้รับ การส่งเสริม บริหารจัดการ อย่างเหมาะสม	1.ระบบการศึกษา ได้รับการพัฒนา 2.ขนบธรรมเนียม ประเพณี วัฒนธรรมท้องถิ่น ได้รับการอนุรักษ์ และบำรุงรักษา เพิ่มขึ้น	3	6	7	12	ปีละ 3โครงการ	การพัฒนา คุณภาพชีวิต ความเป็นอยู่และ การทำนุ บำรุงรักษา ศาสนา ศิลปวัฒนธรรม จารีต ประเพณี และภูมิปัญญา	หมู่ 1 - หมู่ 17	กองการศึกษา	สำนักปลัด
4.พัฒนาเมือง และชุมชนให้น่า อยู่อย่างยั่งยืน	1.เสริมสร้างเมือง ท้องถิ่นเมืองน่าอยู่	4.การพัฒนาด้าน แหล่งน้ำและ โครงสร้างพื้นฐาน	โครงสร้างพื้นฐาน สาธารณูปโภค สา ธารณูปการ และ บริการสาธารณะมี มาตรฐาน ครอบคลุมทุกพื้นที่	1.ร้อยละของ ประชาชนที่มี คุณภาพชีวิตที่ดี ขึ้น 2.ร้อยละของ ประชาชนที่มี สุขภาพอนามัยที่ดี 3.ร้อยละของ ประชาชนที่มี ความปลอดภัยใน ชีวิตและทรัพย์สิน 4.ร้อยละของ ปัญหาเสพติดที่ ลดลง	3	6	9	12	ปีละ 3โครงการ	การพัฒนาระบบ โครงสร้างพื้นฐาน ระบบ สาธารณูปโภค สาธารณูปการ	หมู่ 1 - หมู่ 17	กองช่าง	สำนักปลัด

ความเชื่อมโยง กับยุทธศาสตร์ จังหวัด	ยุทธศาสตร์อปท. ในเขตจังหวัด	ยุทธศาสตร์ อปท.	เป้าประสงค์	ตัวชี้ระดับ ผลผลิต/โครงการ	ค่าเป้าหมาย				ความก้าวหน้า ของเป้าหมาย	กลยุทธ์	ผลผลิต/ โครงการ	หน่วยงาน รับผิดชอบหลัก	หน่วย สนับสนุน
					61	62	63	64					
ไม่เชื่อมโยงกับ แผนยุทธศาสตร์ จังหวัด	3.เสริมสร้างการ บริหารจัดการตาม หลักธรรมาภิบาล	5.ด้านการเมือง การบริหาร	1.ชุมชนเข้มแข็ง ร่วมคิด ร่วมทำ แก้ไขปัญหา ภายในชุมชนของ ตนเองได้อย่างมี ประสิทธิภาพ 2.ประสิทธิภาพ การบริหารจัดการ องค์กรเพิ่มขึ้น 3.จำนวน ประชาชนที่ แสดงออกในการมี ส่วนร่วมในการ ส่งเสริม ประชาธิปไตย 3.ประชาชนที่ แสดงออกในการมี ส่วนร่วมและ ส่งเสริมตาม กระบวนการ ประชาธิปไตยของ ประชาชนได้ตรง ตามวัตถุประสงค์	1.ชุมชนมี ศักยภาพเข้มแข็ง เพิ่มมากขึ้น 2.ประสิทธิภาพ การบริหารจัดการ ขององค์กรเพิ่มขึ้น 3.จำนวน ประชาชนที่ แสดงออกในการมี ส่วนร่วมในการ ส่งเสริม ประชาธิปไตย	3	6	6	12	ปีละ 3โครงการ	การบริหารจัดการ ที่ดีและส่งเสริม สนับสนุนการมี ส่วนร่วมของ ประชาชนในการ พัฒนาท้องถิ่น	หมู่ 1 – หมู่ 17	สำนักปลัด	สำนักปลัด

ความเชื่อมโยงกับยุทธศาสตร์จังหวัด	ยุทธศาสตร์อปท. ในเขตจังหวัด	ยุทธศาสตร์อปท.	เป้าประสงค์	ตัวชี้ระดับผลผลิต/โครงการ	ค่าเป้าหมาย				ความก้าวหน้าของเป้าหมาย	กลยุทธ์	ผลผลิต/โครงการ	หน่วยงานรับผิดชอบหลัก	หน่วยสนับสนุน
					61	62	63	64					
5.การจัดการทรัพยากรธรรมชาติและสิ่งแวดล้อมเพื่อเป็นฐานพัฒนาอย่างยั่งยืน	4.เสริมสร้างประสิทธิภาพของการอนุรักษ์และฟื้นฟูสิ่งแวดล้อม	6.ด้านการจัดการทรัพยากรธรรมชาติและอนุรักษ์สิ่งแวดล้อม	1.ชุมชนมีทรัพยากรธรรมชาติและสิ่งแวดล้อมที่สมดุลและยั่งยืน	ทรัพยากรธรรมชาติและสิ่งแวดล้อมภายในตำบลคำป่าหลายได้รับการจัดการ ดูแลอนุรักษ์และฟื้นฟูเพิ่มขึ้น	5	8	6	12	ปีละ 3โครงการ	บริหารจัดการทรัพยากรธรรมชาติและสิ่งแวดล้อม	หมู่ 1 – หมู่ 17	สำนักปลัด	สำนักปลัด

ส่วนที่ 4
การนำแผนพัฒนาท้องถิ่นสู่ปฏิบัติการปฏิบัติ

ส่วนที่ 4
การนำแผนพัฒนาท้องถิ่นสี่ปีไปสู่การปฏิบัติ

1. ยุทธศาสตร์การพัฒนาและแผนงาน

ที่	ยุทธศาสตร์	ด้าน	แผนงาน	หน่วยงาน รับผิดชอบ	หน่วยงาน สนับสนุน
1	การพัฒนาด้านส่งเสริมเศรษฐกิจพอเพียงและขจัดปัญหาความยากจน	การเศรษฐกิจ	- แผนงานการเกษตร	กองช่าง	สำนักปลัด
		บริการชุมชนและสังคม	- แผนงานสร้างความเข้มแข็งของชุมชน	กองช่าง	สำนักปลัด
2	การพัฒนาคนและสังคมที่มีคุณภาพ	บริการชุมชนและสังคม	- แผนงานสังคมสงเคราะห์ - แผนงานสาธารณสุข	กองสวัสดิการสังคม	สำนักปลัด
		บริหารงานทั่วไป	- แผนงานการรักษาความสงบภายใน	สำนักปลัด	สำนักปลัด
3	การศึกษา กีฬานันทนาการ และส่งเสริมประเพณี วัฒนธรรมภูมิปัญญาท้องถิ่น	บริการชุมชนและสังคม	- แผนงานการศึกษา - แผนงานการศาสนา วัฒนธรรมและนันทนาการ	กองการศึกษา	สำนักปลัด กองคลัง
4	การพัฒนาแหล่งน้ำและโครงสร้างพื้นฐาน	บริการชุมชนและสังคม	- แผนงานเคหะและชุมชน	กองช่าง	สำนักปลัด
5	การเมืองการบริหาร	บริหารงานทั่วไป	- บริหารงานทั่วไป	สำนักปลัด	สำนักปลัด กองคลัง กองช่าง กองการศึกษา กองวิชาการฯ
		บริการชุมชนและสังคม	- แผนงานสร้างความเข้มแข็งของชุมชน	สำนักปลัด กองการศึกษา	สำนักปลัด กองคลัง
6	การจัดการทรัพยากรธรรมชาติและอนุรักษ์สิ่งแวดล้อม	บริหารงานทั่วไป	- แผนงานบริหารงานทั่วไป	สำนักปลัด	สำนักปลัด
		บริการชุมชนและสังคม	- แผนงานสาธารณสุข	สำนักปลัด	สำนักปลัด กองช่าง กองการศึกษา

